

Inverser le regard, Forum Bâtir & Planifier

Planifier par le paysage - construire l'espace ouvert



Pourquoi inverser le regard?

En présence d'un regard établi,
l'inversion permet d'équilibrer les
points de vue et d'instaurer le dialogue.

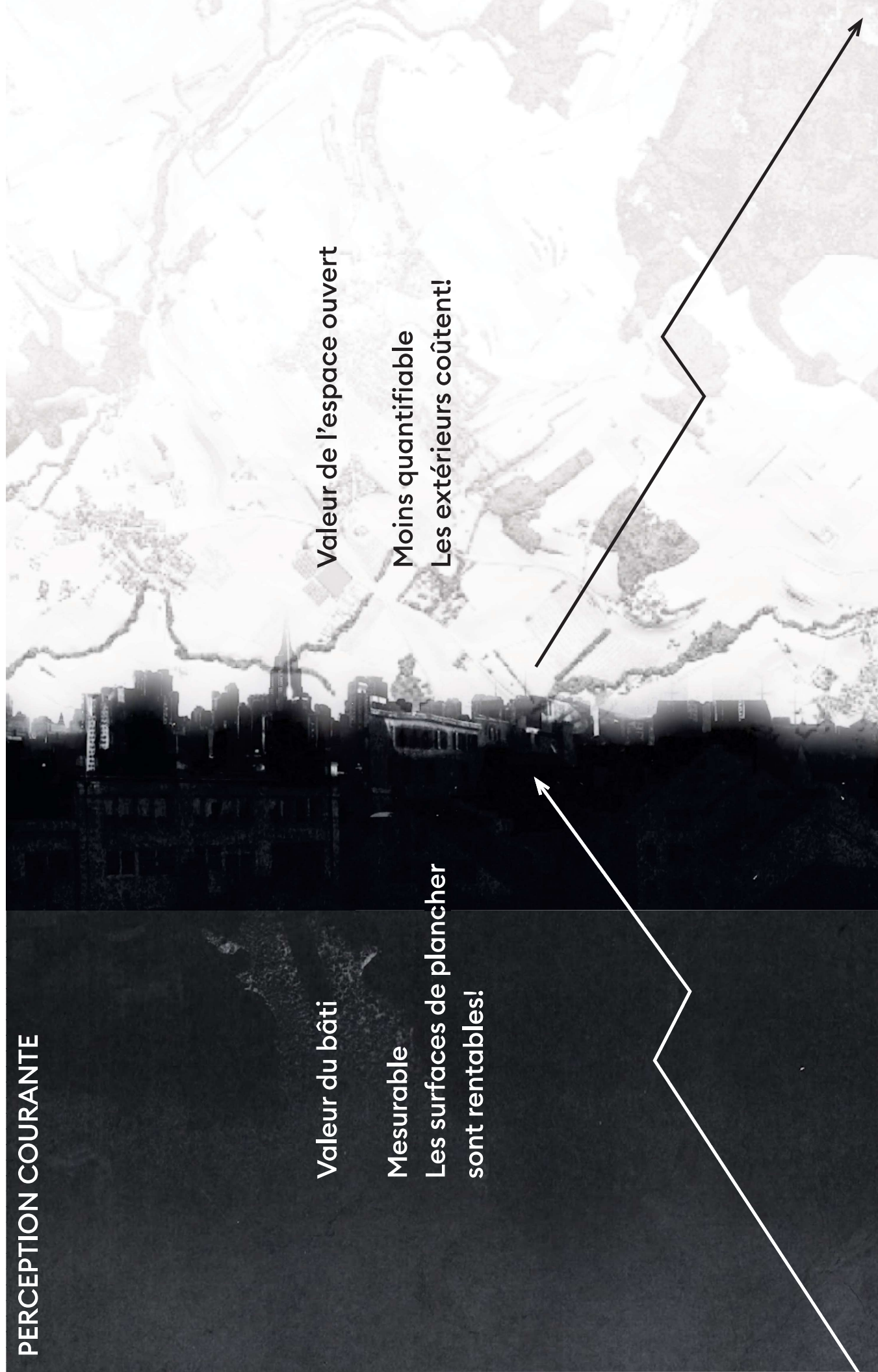
PERCEPTION COURANTE

Valeur du bâti

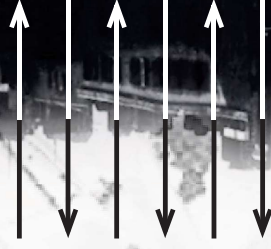
Mesurable
Les surfaces de plancher
sont rentables!

Valeur de l'espace ouvert

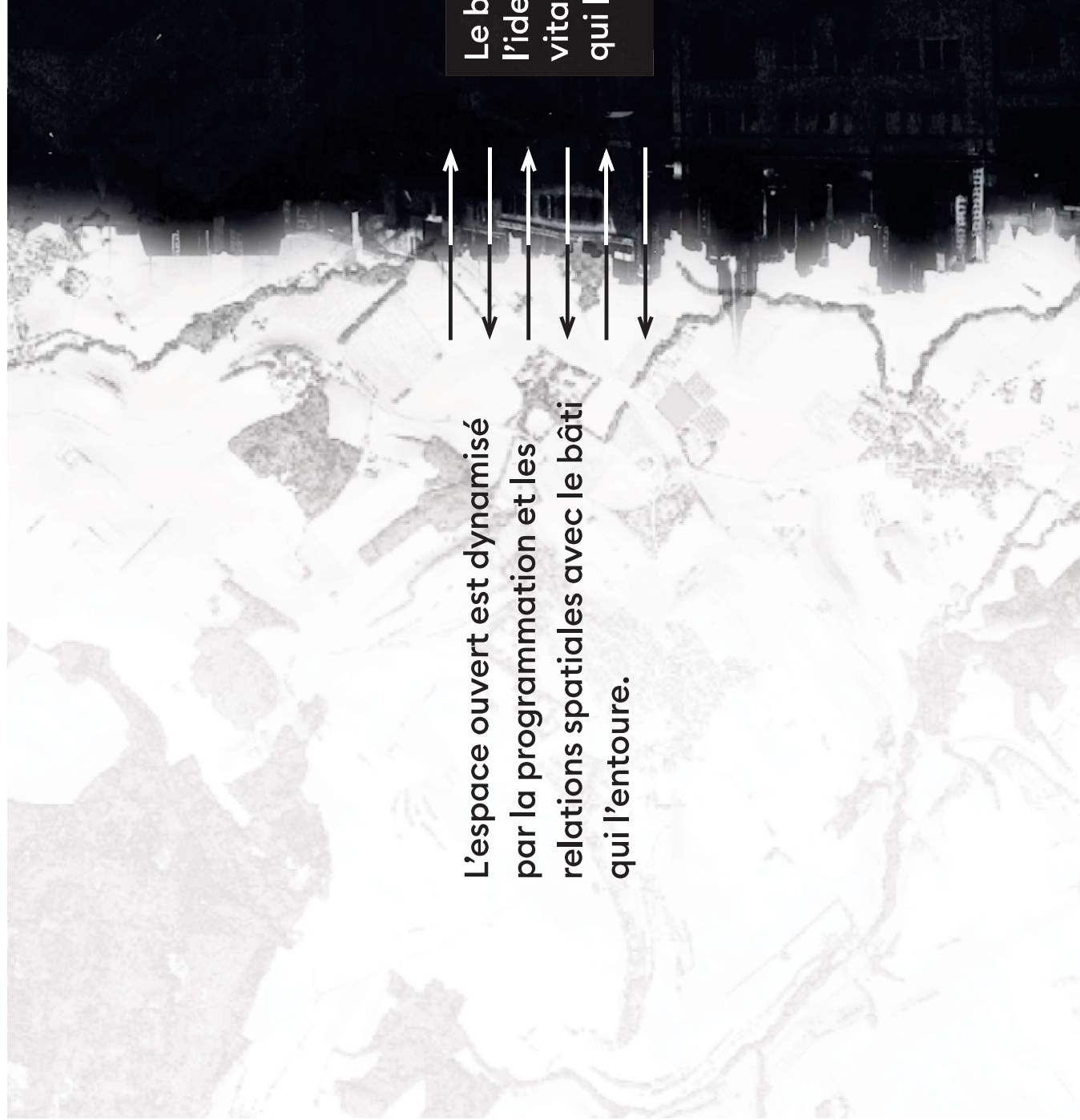
Moins quantifiable
Les extérieurs coûtent!



L'espace ouvert est dynamisé
par la programmation et les
relations spatiales avec le bâti
qui l'entoure.



Le bâti est valorisé par
l'identité, l'agrément et la
vitalité de l'espace ouvert
qui l'entoure.



1. Amorcer une réflexion par les espaces ouverts

Schéma directeur Région Morges/Églantine et Prairie Nord Morges

- Planifier par le paysage - SDRM
- Mettre en relation le bâti par l'espace ouvert - EGL
- Construire de la valeur sans bâtir - PNM

2. Construire l'espace ouvert

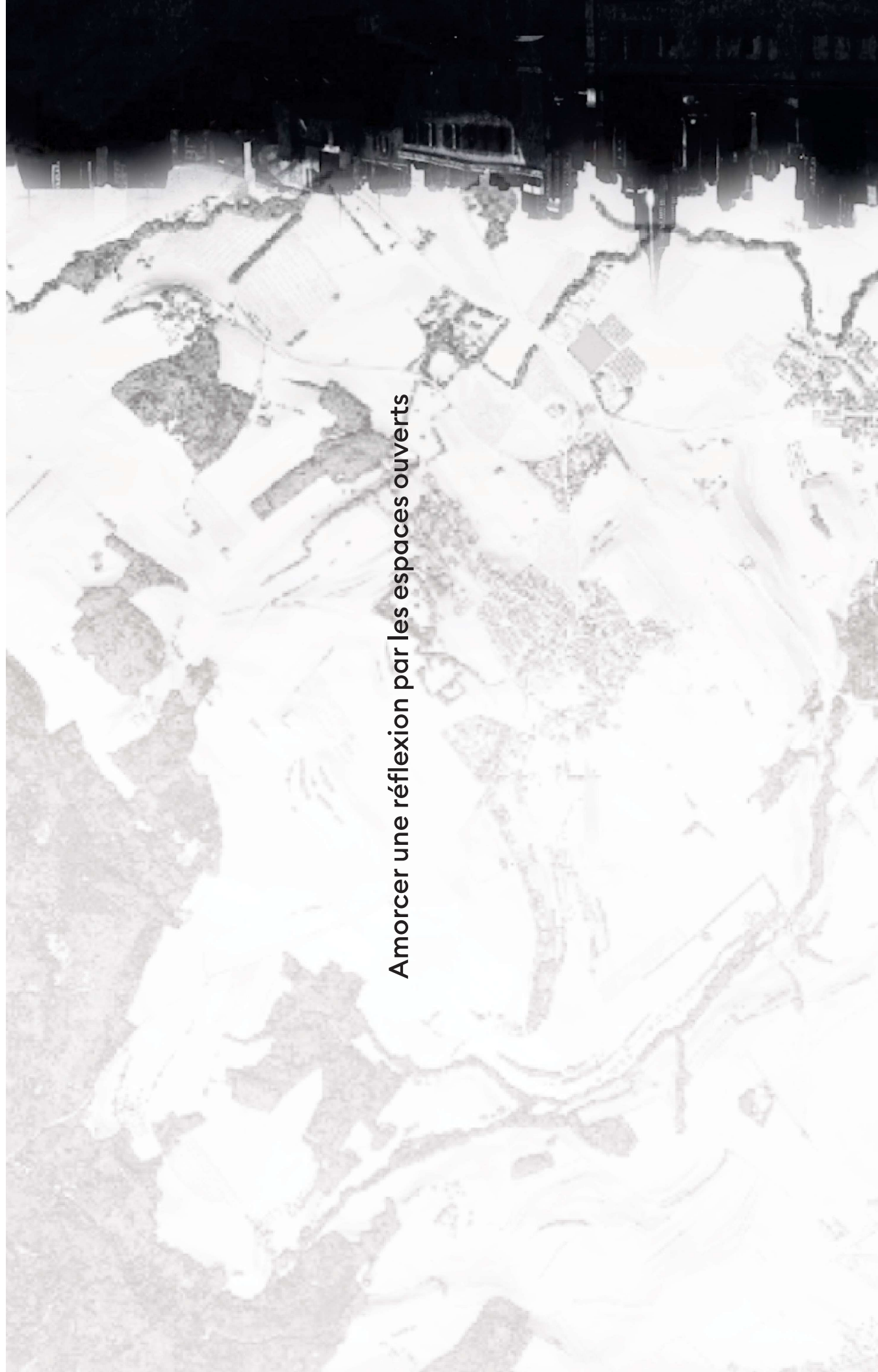
Food Urbanism Initiative/Parc et ferme Agro-urbaine de Bernex

- Apporter une nouvelle qualité urbaine - FUI
- Qualifier l'espace ouvert par un programme novateur - BCPAU

3. Miser sur les valeurs sociales, naturelles et productives

Jardin de la Maison Gubler à Nyon

- Préserver un espace ouvert de qualité
- Reconnaître les services rendus par les espaces ouverts



Amorcer une réflexion par les espaces ouverts

Naissance d'un projet de territoire

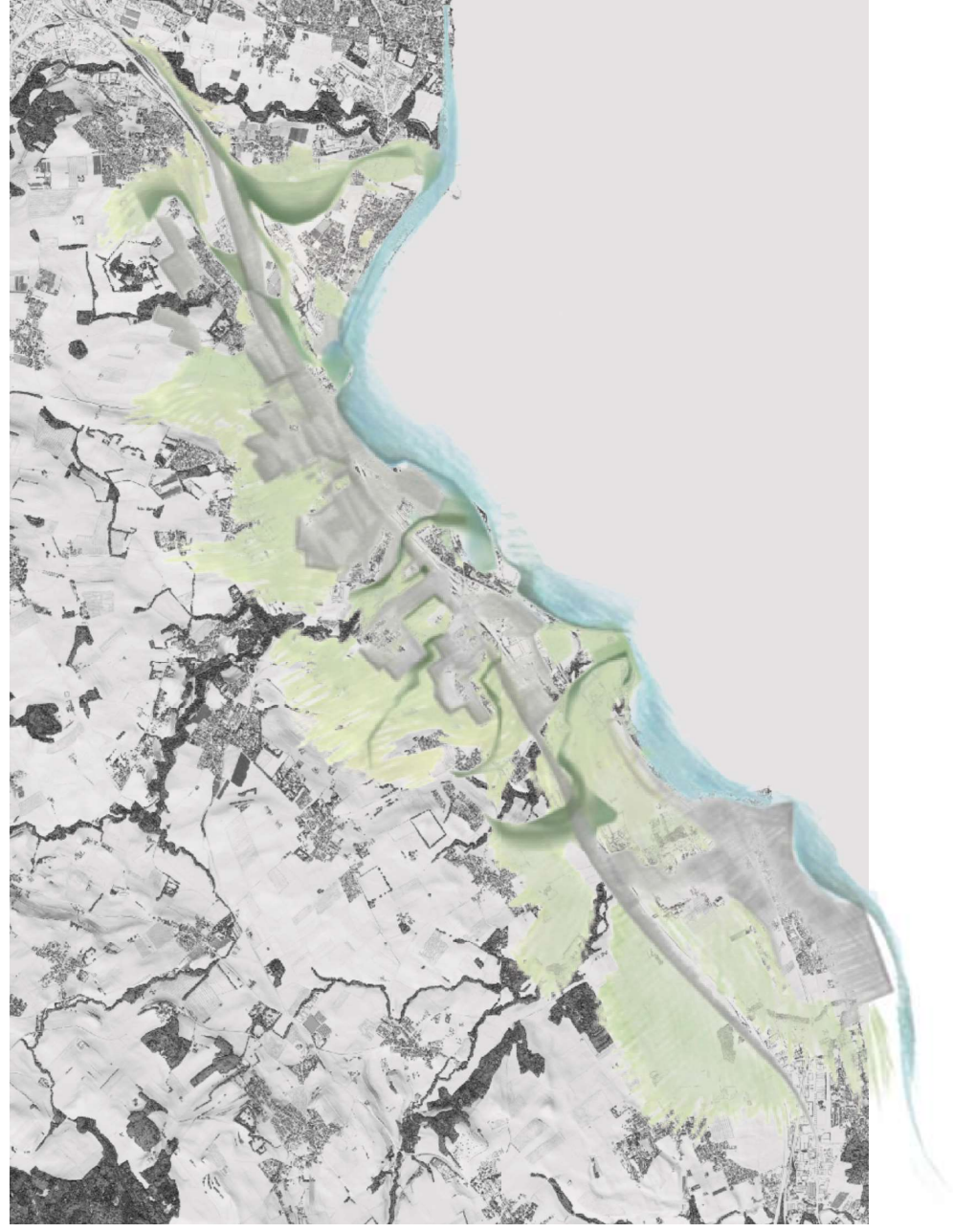
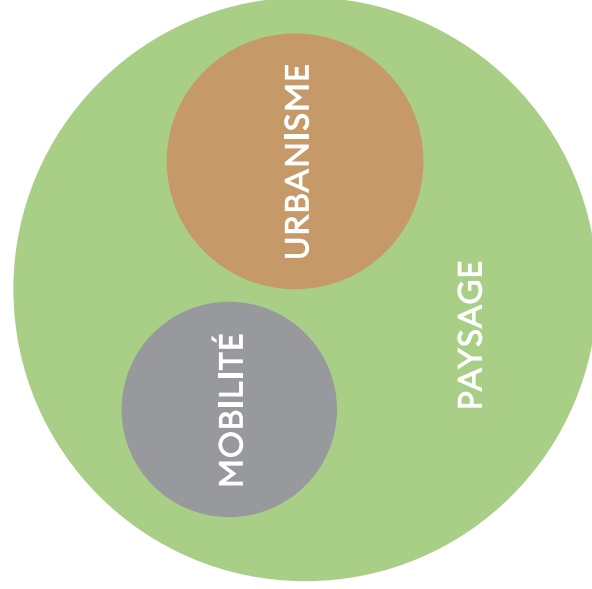
En 2012, l'étude «Urbanisation et Paysage» visait à :

- accompagner le développement urbanistique de Région Morges,
- préserver et renforcer ses valeurs paysagères pour le maintien d'un cadre de vie de qualité.

Les réflexions ont été menées à deux échelles :

- un **projet de territoire** respectueux de la double identité de la région - entre ville et campagne,
- des **concepts d'urbanisation et paysage** sur les sites stratégiques révélés.

Le paysage comme base réflexive



5 unités paysagères (UP)

5 unités paysagères sont identifiées :

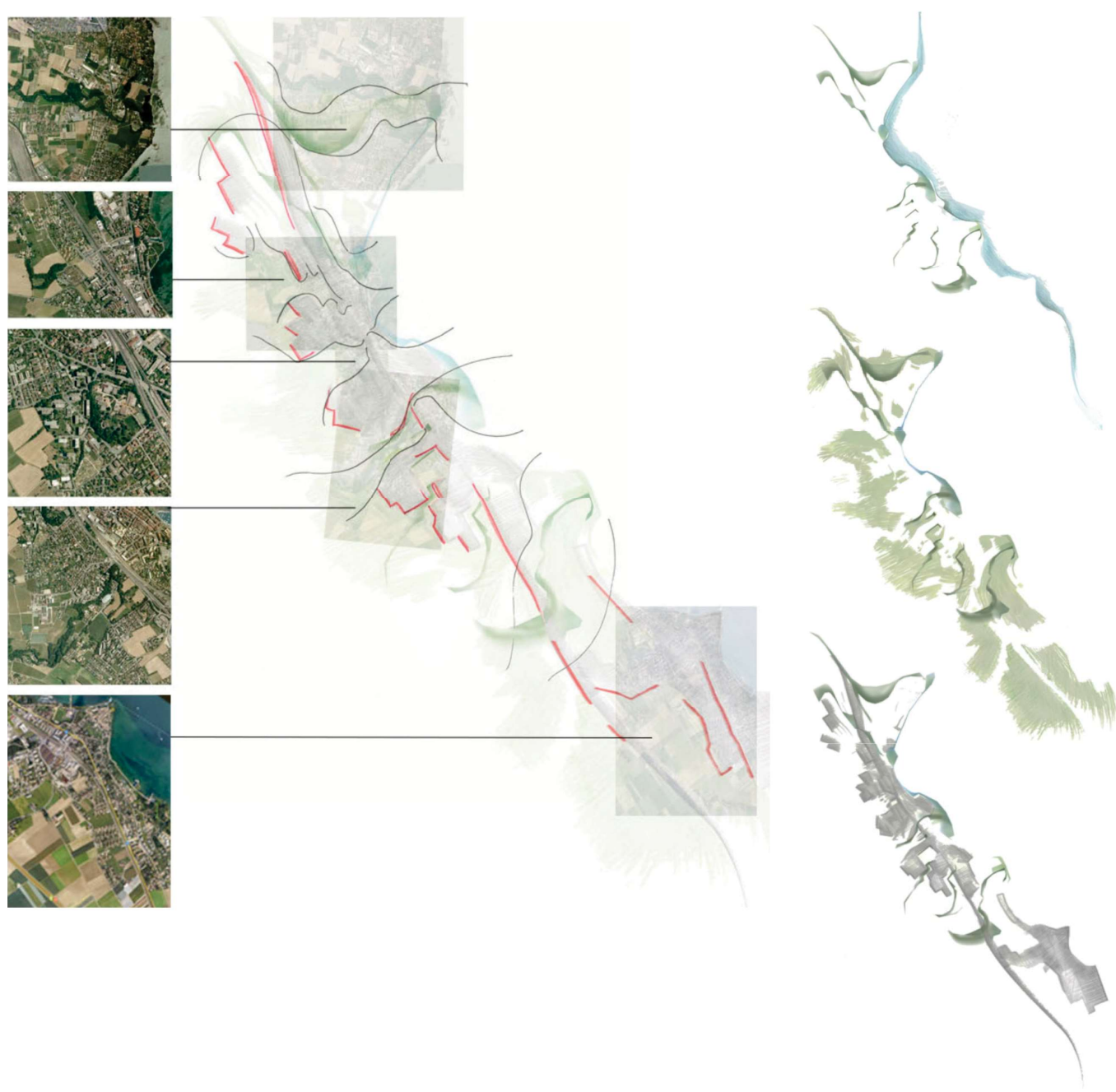
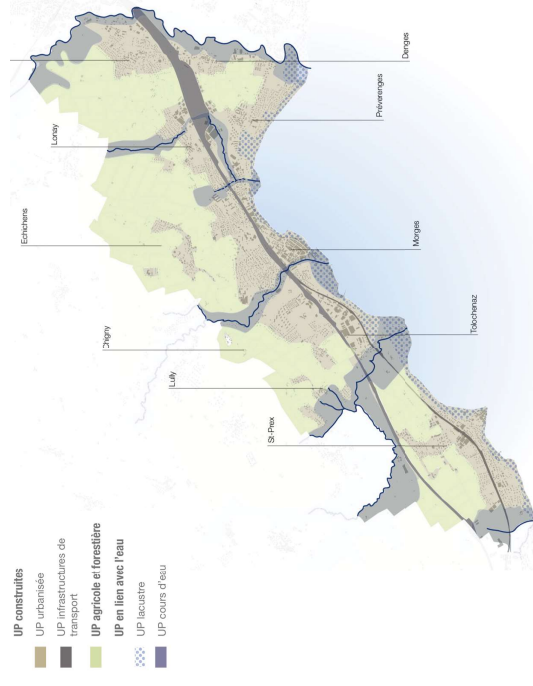
- UP urbanisées
- UP en lien avec les infrastructures de transports
- UP agricoles et forestières
- UP lacustre
- UP en lien avec les cours d'eau

Soigner les transitions grâce aux respirations urbaines

L'imbrication entre espaces ouverts et bâtis permet des **respirations urbaines**, dans lesquelles le lien ville-campagne est préservé et valorisé.

Pour tendre vers une densification qualitative, il est nécessaire de :

- **préserver les infiltrations rurales** dans l'urbain,
- **traiter les transitions campagne-ville** de façon à renforcer leur caractère paysager.

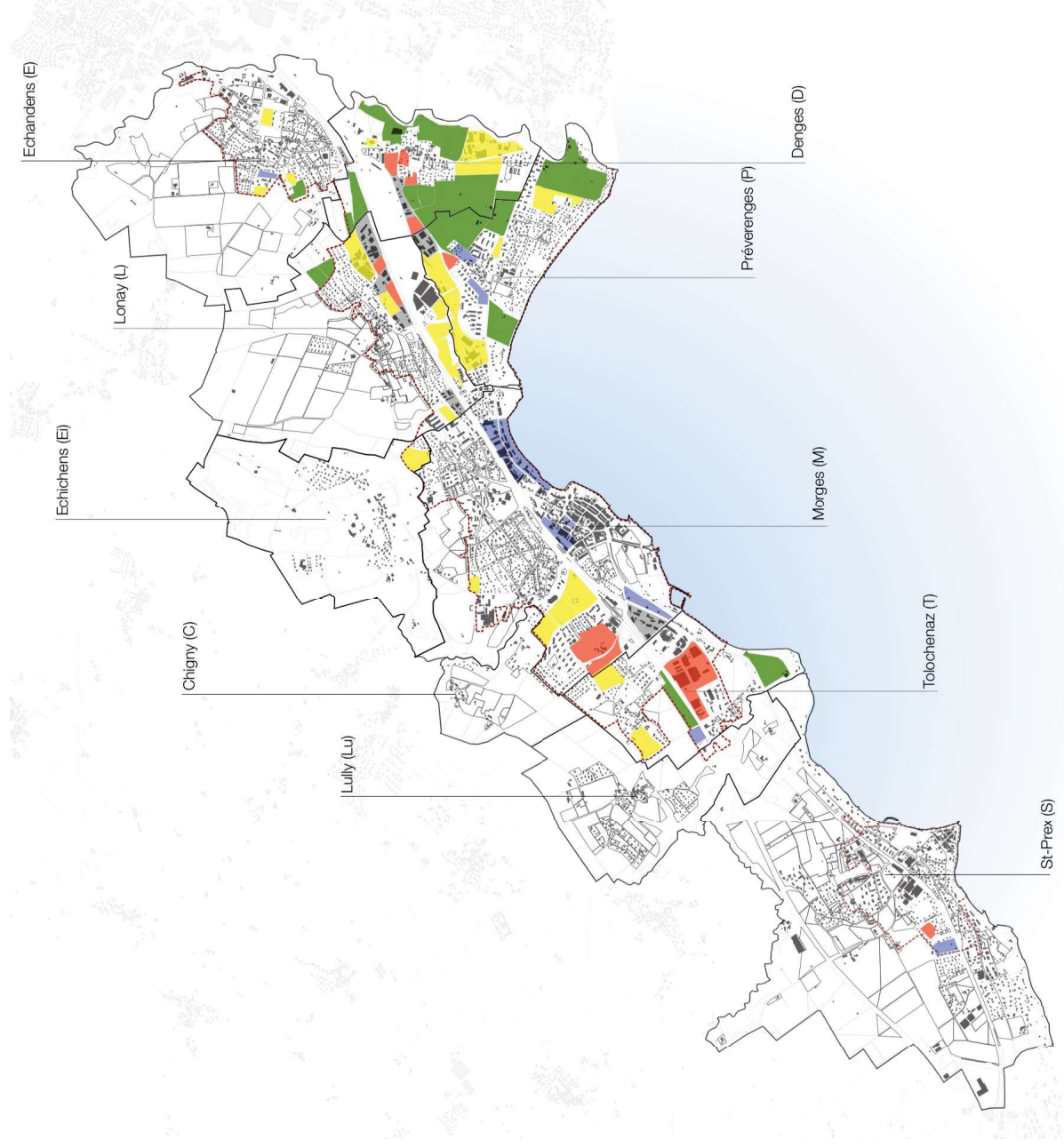


Identification des secteurs à préserver

La fonction structurante et le caractère emblématique de certains sites à **forte valeur paysagère** soulignent l'importance de les **maintenir non bâtis**.

Considération des enjeux paysagers des secteurs à bâtir, classés dans deux catégories :

- secteurs à **enjeux paysagers internes**,
- secteurs à **enjeux paysagers élargis**.



Caractéristiques paysagères des sites à urbaniser

- Site à enjeux paysagers internes
- Site à enjeux paysagers élargis
- Espace déjà bâti

Autre caractéristique des sites à urbaniser

- Projet en cours de procédure d'affectation - état 2011

Site à préserver

- Site à forte valeur paysagère

Structurer l'urbanisation par les espaces à préserver

Des lignes directrices paysage, urbanisme et mobilité sont édictées pour les sites stratégiques (H1 et H2), parmi lesquelles :

- une **perméabilité Est-Ouest** des liaisons piétonnes,
- **l'affirmation de l'échappée paysagère**.

Le quartier d'Eglantine et le parc Prairie Nord font l'objet de projets d'urbanisme en cours.

Un **équilibre entre densification et création d'espaces ouverts de qualité** sont à rechercher grâce au dessin des espaces extérieurs.



Paysage et environnement

- Aire forestière
- Parc
- Arborisation indicative
- Cours d'eau
- Place publique
- Echappée paysagère

Urbanisation

- Secteur principalement dédié aux activités
- Secteur mixte: logements + services + tertiaire
- Secteur principalement dédié au logement
- Secteur dédié aux équipements collectifs
- Site à privilégier pour l'accueil d'un équipement public
- Projet d'urbanisme en cours
- Front de rue

Mobilité

- Voie de chemin de fer
- Axe de mobilité structurant
- Cheminement MD existant
- Gare
- Périmètre compact d'agglomération
- Site stratégique
- Limite communale
- Centre de localité

Participation à la réalisation d'un site à enjeux paysagers élargis

VWA a eu l'opportunité de concevoir les espaces extérieurs du quartier et d'élaborer l'avant-projet du parc.

Ceci permet la création d'un nouveau paysage, qui associe **une densification avec un paysage construit.**



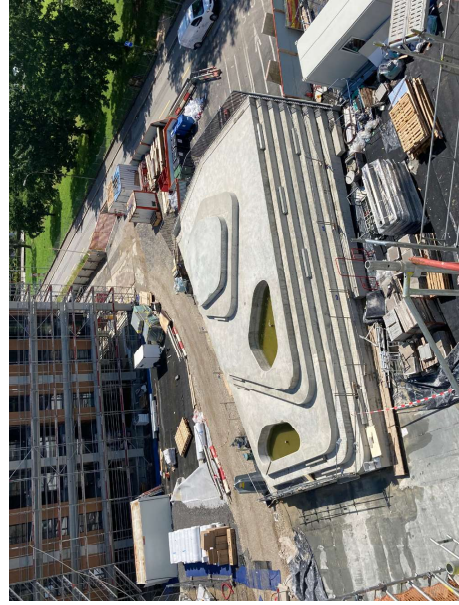
METTRE EN RELATION LE BÂTI PAR L'ESPACE OUVERT

Un paysage qui rassemble des architectures plurielles

Le paysage est construit en 3 grandes **strates** rythmées par de multiples **stries**, qui accompagnent les mouvements à travers le site et vers ses accroches.

Par son identité propre, le paysage construit sert de **liant** entre les expressions architecturales diverses et de **substrat** à la vie de quartier.



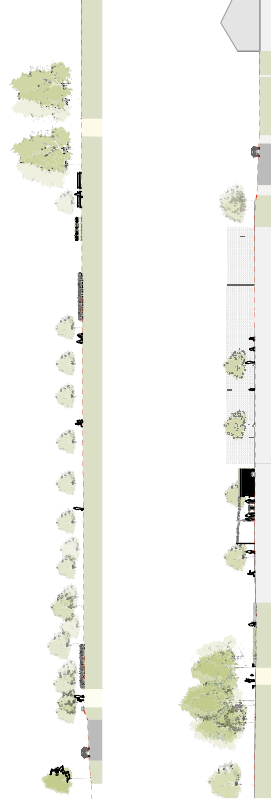


Un parc pour le Nord de la Ville

Continuité verte au Sud d'Églantine, le Parc Prairie-Nord dessert le Nord de la Ville de Morges.

Entre équipements sportifs, espaces de détente et de biodiversité, le parc incarne les **multiples valeurs qui font la richesse des espaces ouverts intra-urbains**.

Une forte **perméabilité** est essentielle. En plus des liens Est-Ouest, l'allée cavalière garantit une circulation Nord-Sud en continuité de l'axe central d'Églantine.



Bâtir

Édifier ce qui supporte,
se rapporte aux édifices,
aux vaisseaux.

Construire

Établir ensemble, s'applique à
toute espèce d'arrangement ;

Littré



Construire l'espace ouvert

Les différentes vocations des espaces ouverts

Recherche soutenue par le PNR 65 du Fonds national sur la nouvelle qualité urbaine.

La construction de la ville sur la ville ne peut se faire que si **la qualité et la vitalité des espaces ouverts augmentent de manière proportionnelle à la densité.**

Food Urbanism explore les opportunités d'**intégrer la production nourricière au sein de la ville.**

La recherche a mené à l'édition d'un livre et d'une boîte à outils à l'attention du public, des décideurs et des concepteurs.



Les différentes vocations des espaces non-bâti

Le Canton et la Commune s'engagent dans la **protection et la programmation d'un espace ouvert** de liaison dans l'agglomération genevoise. Sur un site de 8ha, 3 ha sont voués à être cultivés.

Suite à un concours, la ferme constitue la tête du système hybride, mêlant site de production et parc d'agrément. Les produits de la terre y sont conditionnés, vendus et dégustés; l'activité agricole y est présentée aux écoliers et au public.

Trois **espaces d'appropriation majeurs** se dessinent :

- au Sud, la place borde le tracé du Tram sur la rte de Chancy et reçoit la ferme ainsi que l'oeuvre d'art,
- au centre, la place interquartiers avec des jeux, un skatepark, un fitness urbain et de multiples assises.
- au Nord une grande pelouse multifonctionnelle accueille la détente et les délassements divers.

Un modelage topographique multifonctionnel

Un modelage du terrain pour augmenter la visibilité de la profondeur du site permet de recevoir des terres de remblais de chantiers avoisinants, réduisant les distances de transport.

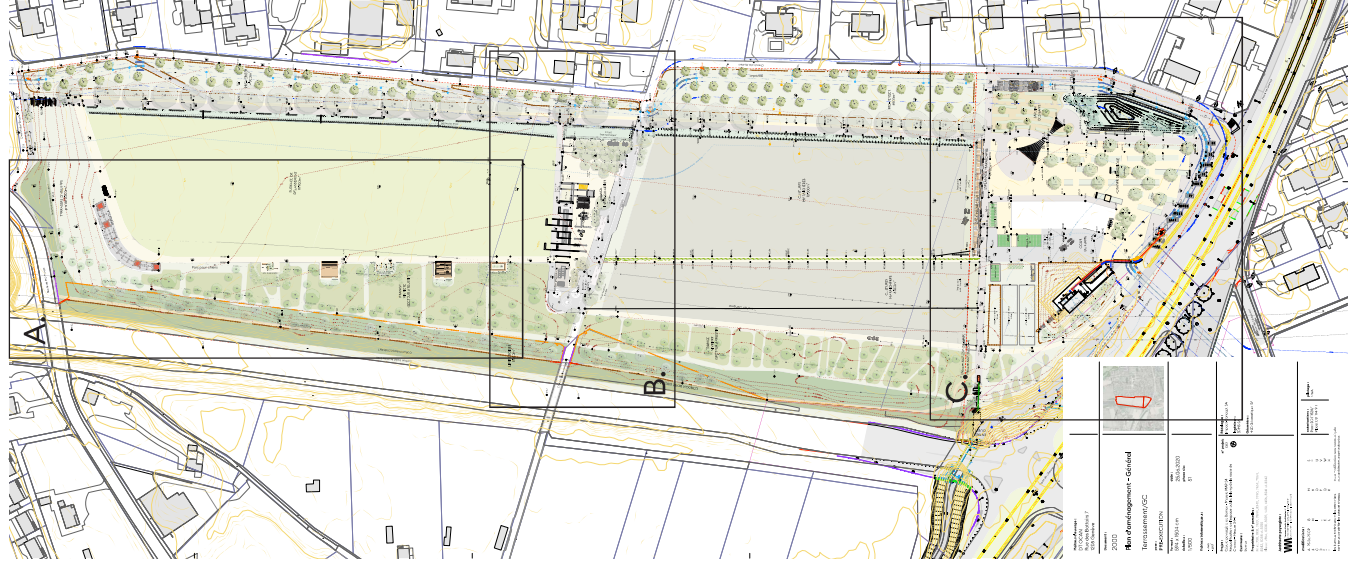
Le bilan des terres du projet est donc positif et permet de créer à la fois une plus-value paysagère, économique et environnementale.

Un bâtiment extroverti et accueillant

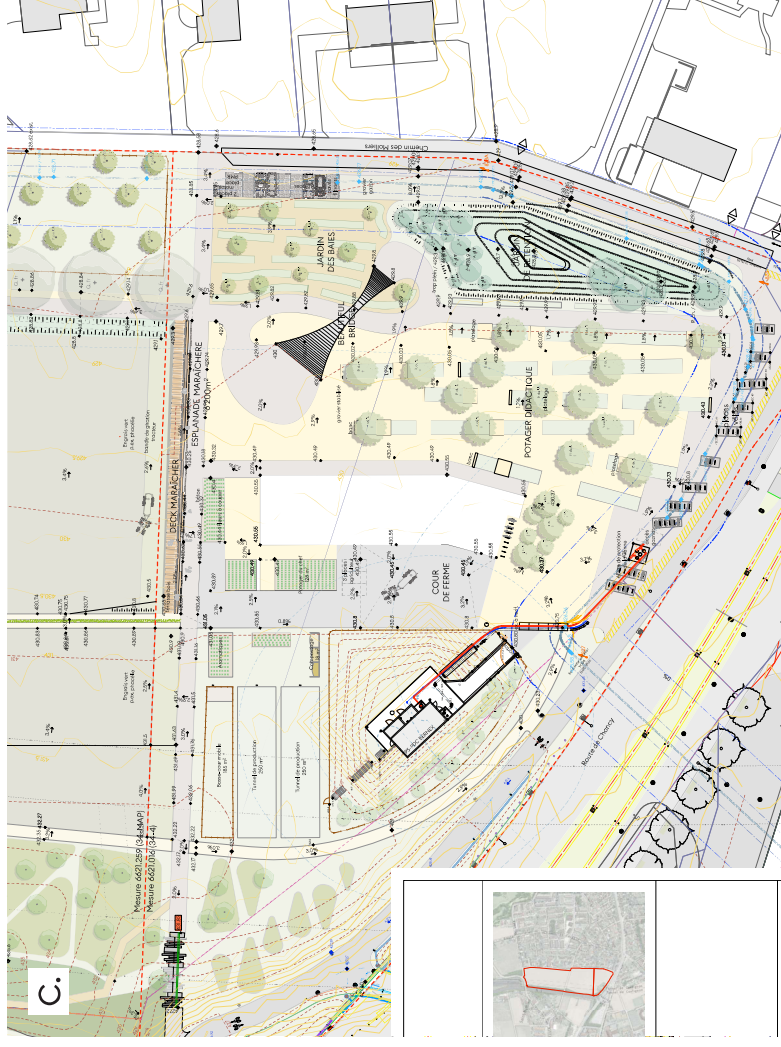
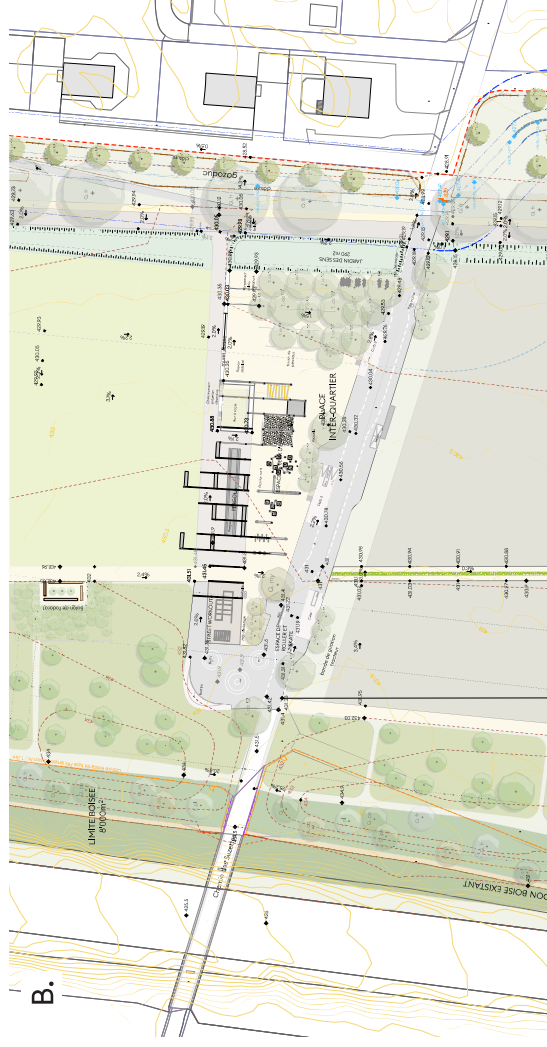
La ferme s'ouvre sur l'espace public avec son marché et son bistrot. Elle accueille le public et les événements du parc.



QUALIFIER LES ESPACES OUVERTS PAR UN PROGRAMME NOVATEUR



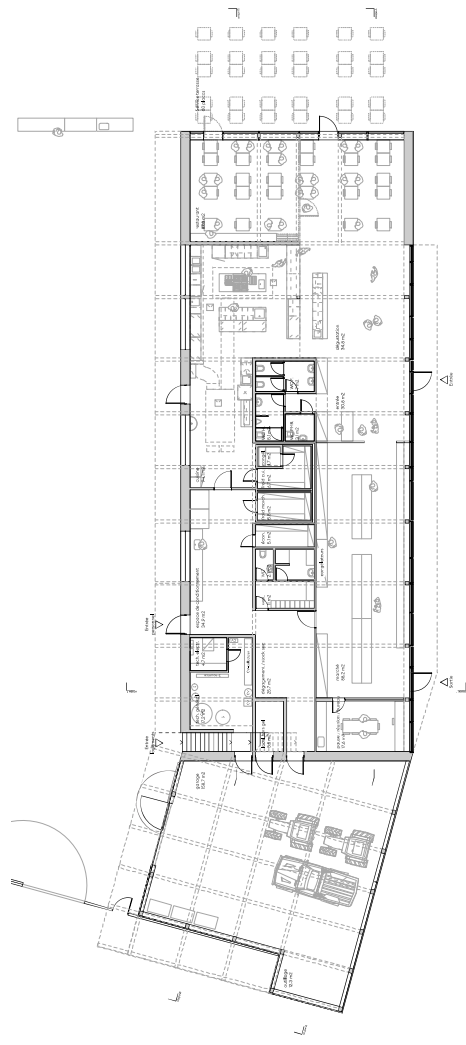
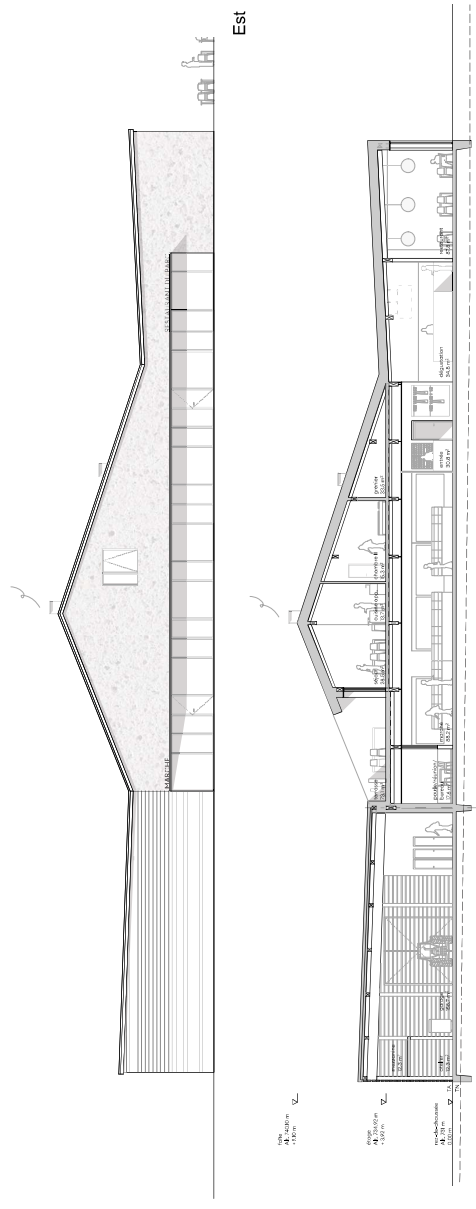
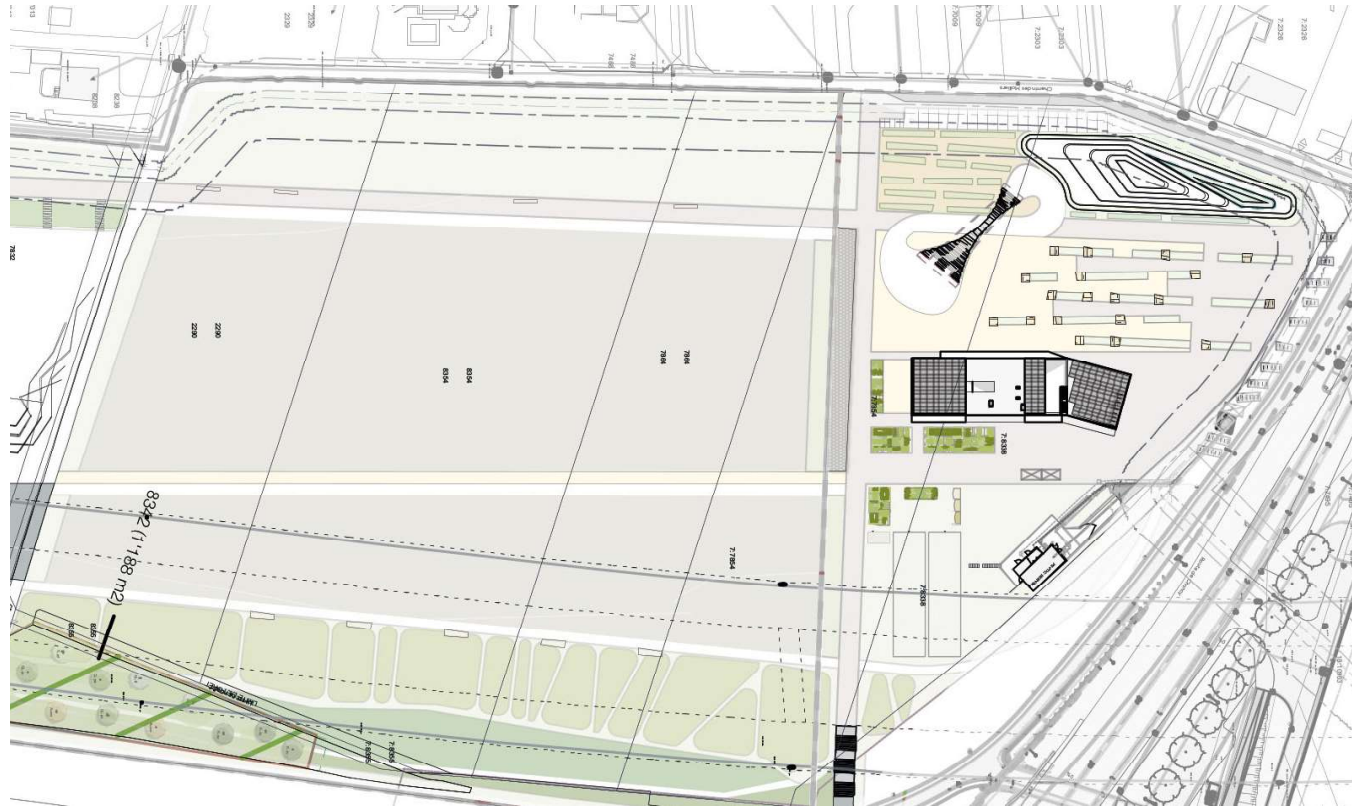
PARC & FERME AGRO-URBAINE DE BERNEX-CONFIGNON











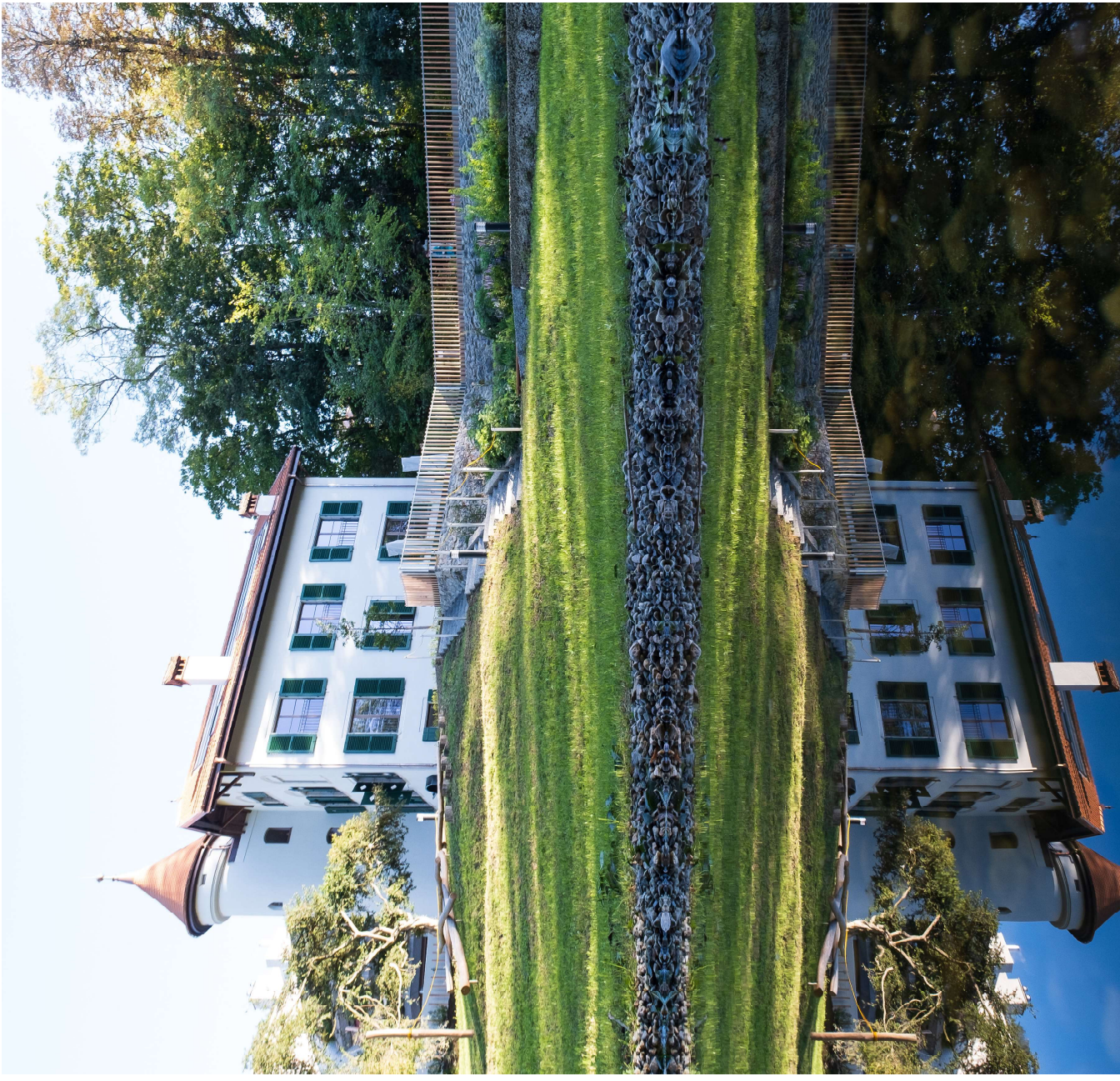


Miser sur les valeurs sociales, naturelles et productives

Une décision politique controversée

La volonté d'investir dans les valeurs naturelles et sociales plutôt que dans la valorisation économique du site est confirmée après remise en question au niveau politique.

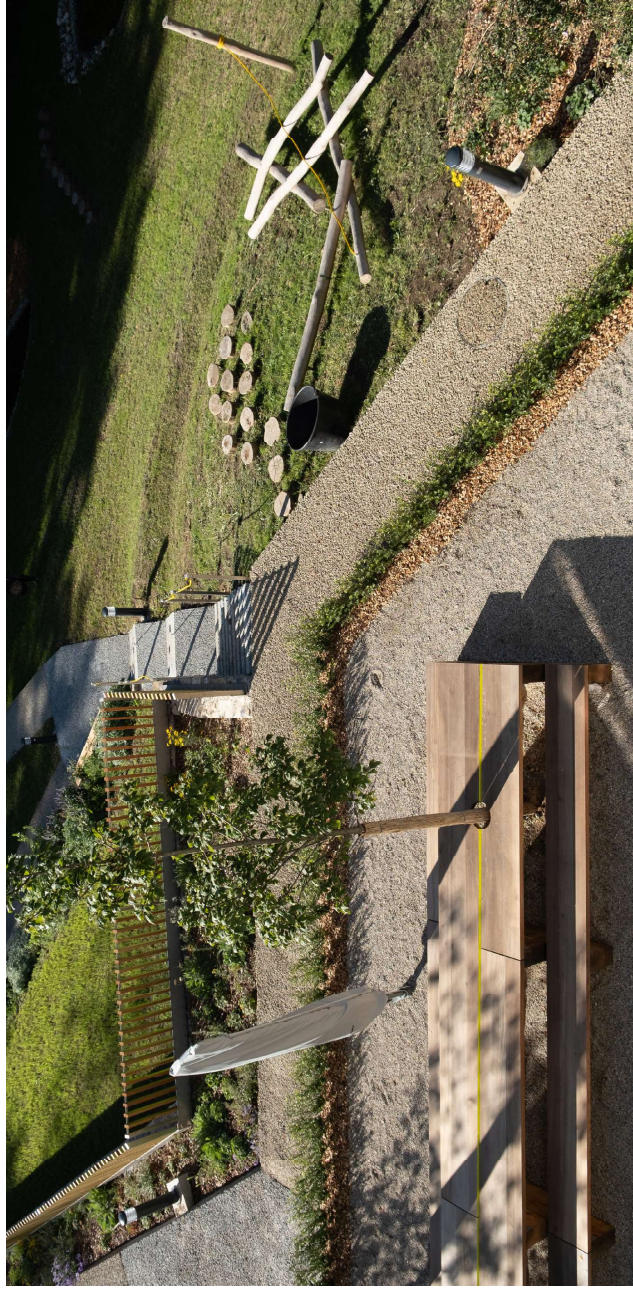
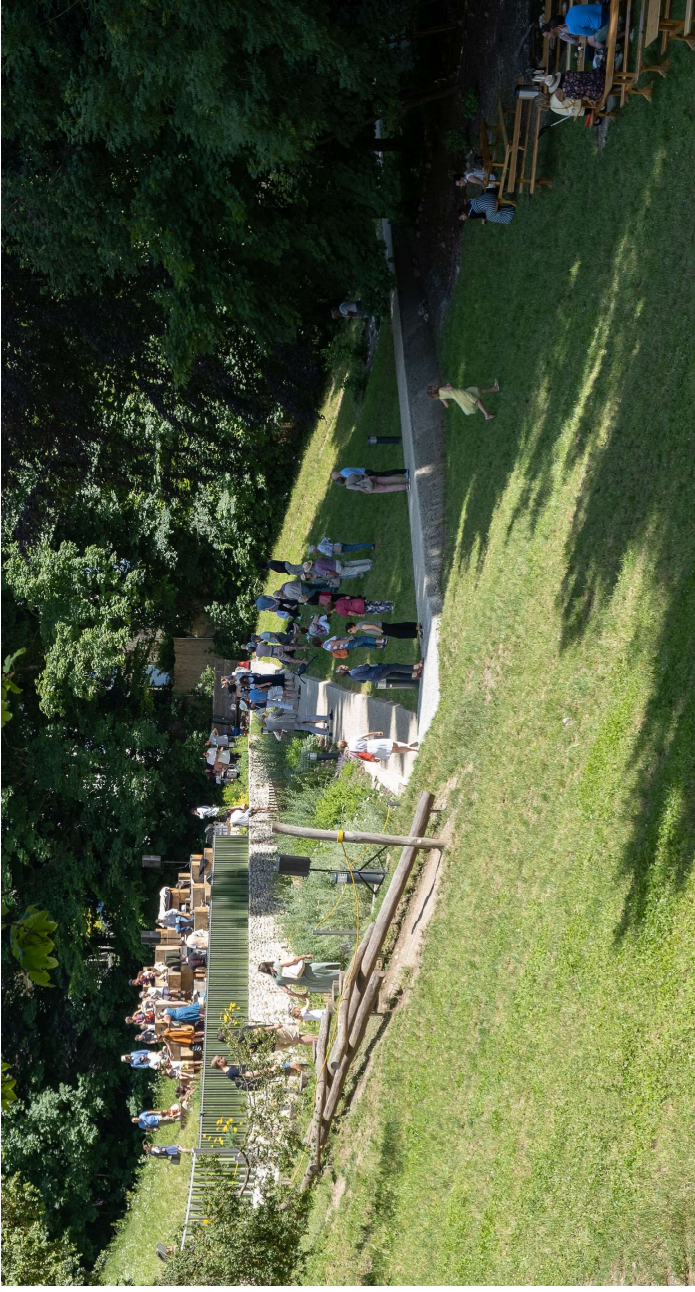
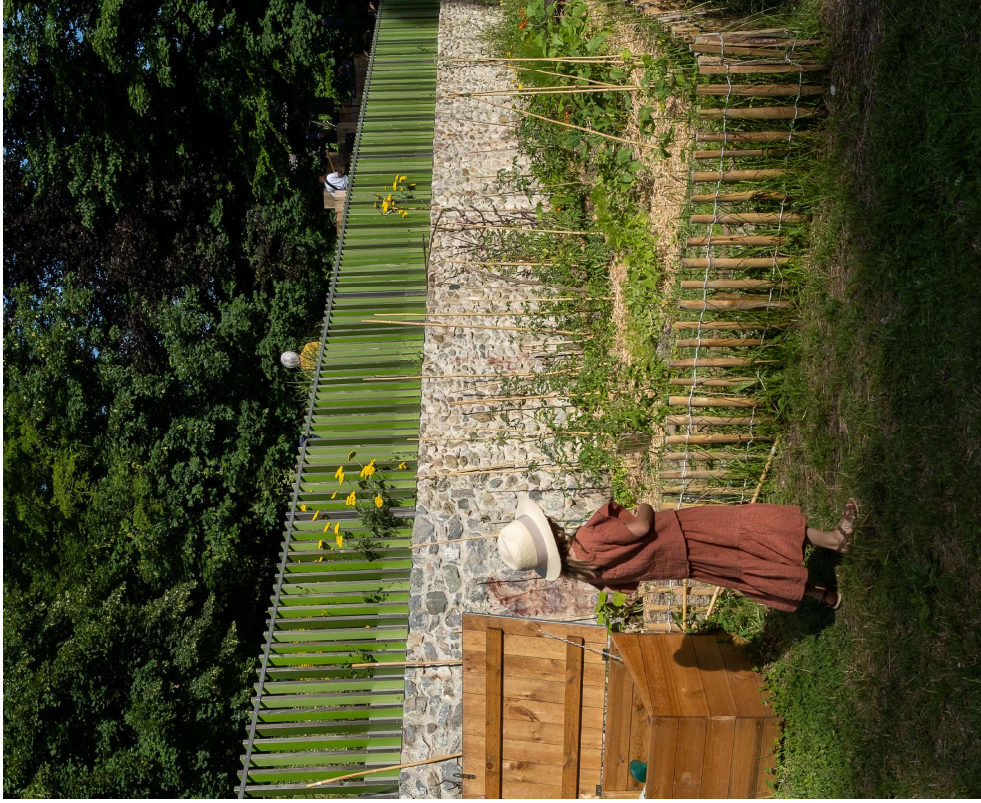
Suite à un concours pluridisciplinaire, la Maison Gubler est transformée en UAPE et le jardin est ouvert au public. Enfants, éducateurs et visiteurs partagent les qualités de ce vallon au coeur de la Ville.

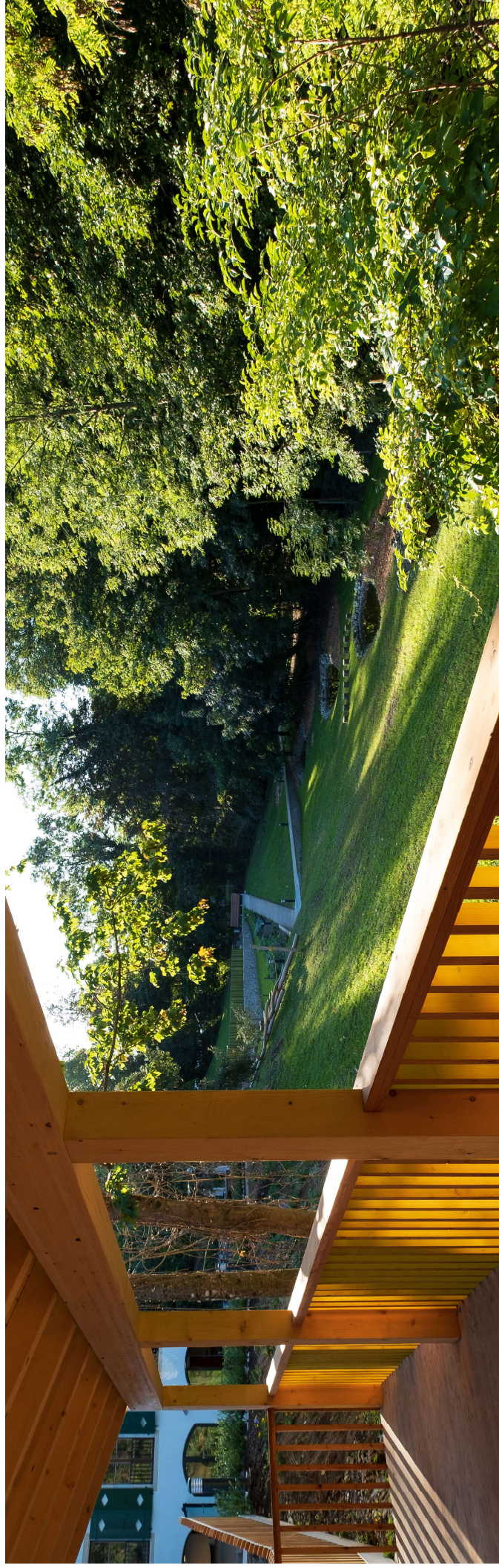


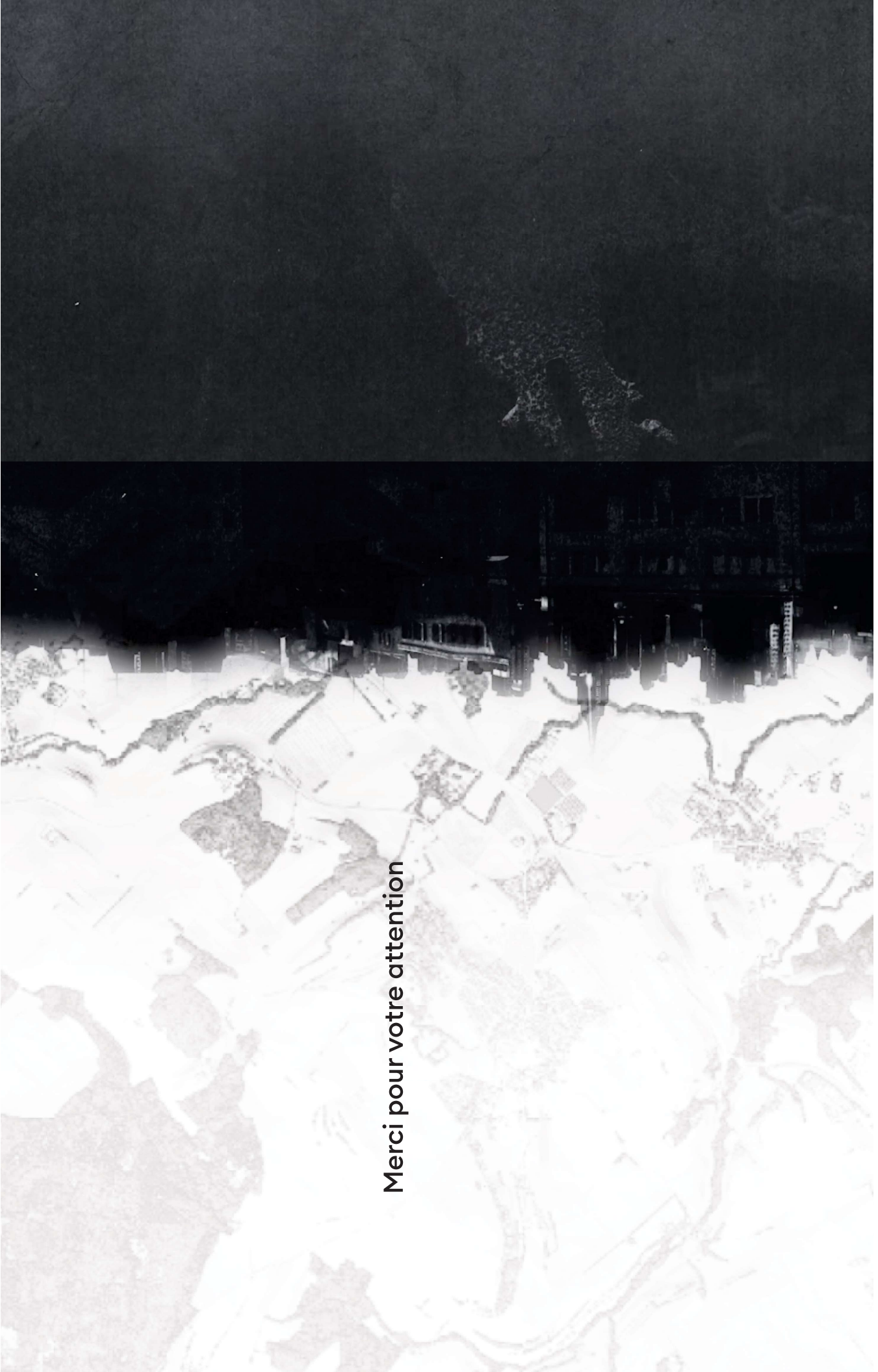
Mutualiser les services rendus par les espaces ouverts

Le projet identifie et rend accessibles les qualités transversales d'un paysage construit.

Un accès pour tous et en tout temps, un mobilier permettant la détente et le jeu, des milieux naturels diversifiés et des espaces productifs adaptés aux besoins du voisinage et de l'UAPE.







Merci pour votre attention