



Schweizerische Eidgenossenschaft
Confédération suisse
Confederazione Svizzera
Confederaziun svizra

Federal Department of Foreign Affairs FDFA
Swiss Agency for Development and Cooperation SDC

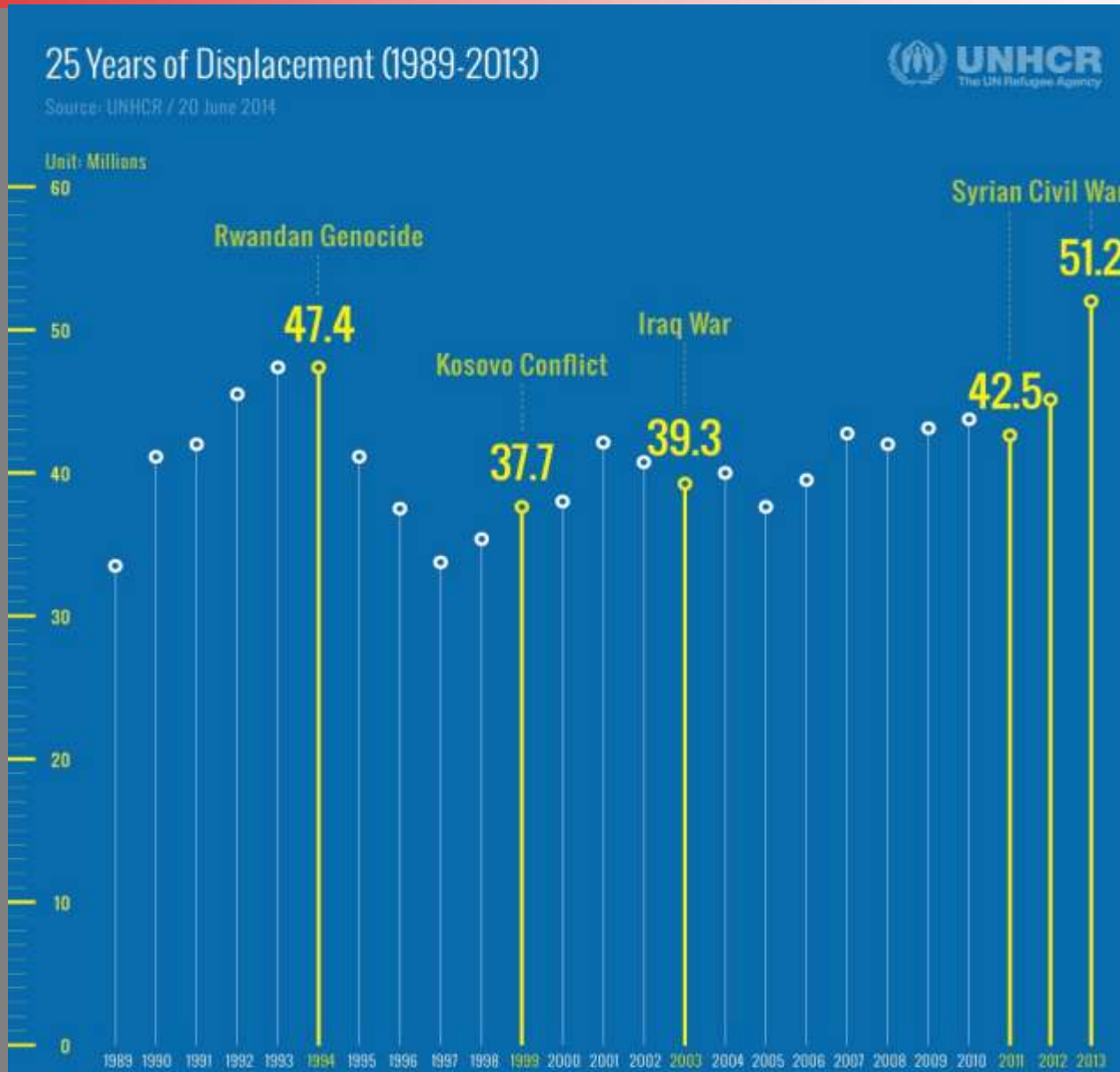
L'aide humanitaire de la Confédération



Les réfugiés, les déplacés...urgence
et interaction avec l'urbain....



L'aide humanitaire de la Confédération





Liban 4.500.000 habitants - 436 personnes par km² - 10.000 USD PIB
par habitant/an - 10.452 km² surface –

2.000.000 réfugiés

Suisse 8.081.000 habitants - 196 personnes par km² - 85.000 USD PIB
par habitant/an - 41.293 km² surface –

70.000 réfugiés



Schweizerische Eidgenossenschaft
Confédération suisse
Confederazione Svizzera
Confederaziun svizra

Federal Department of Foreign Affairs FDFA
Swiss Agency for Development and Cooperation SDC

L'aide humanitaire de la Confédération





Schweizerische Eidgenossenschaft
Confédération suisse
Confederazione Svizzera
Confederaziun svizra

Federal Department of Foreign Affairs FDFA
Swiss Agency for Development and Cooperation SDC

L'aide humanitaire de la Confédération





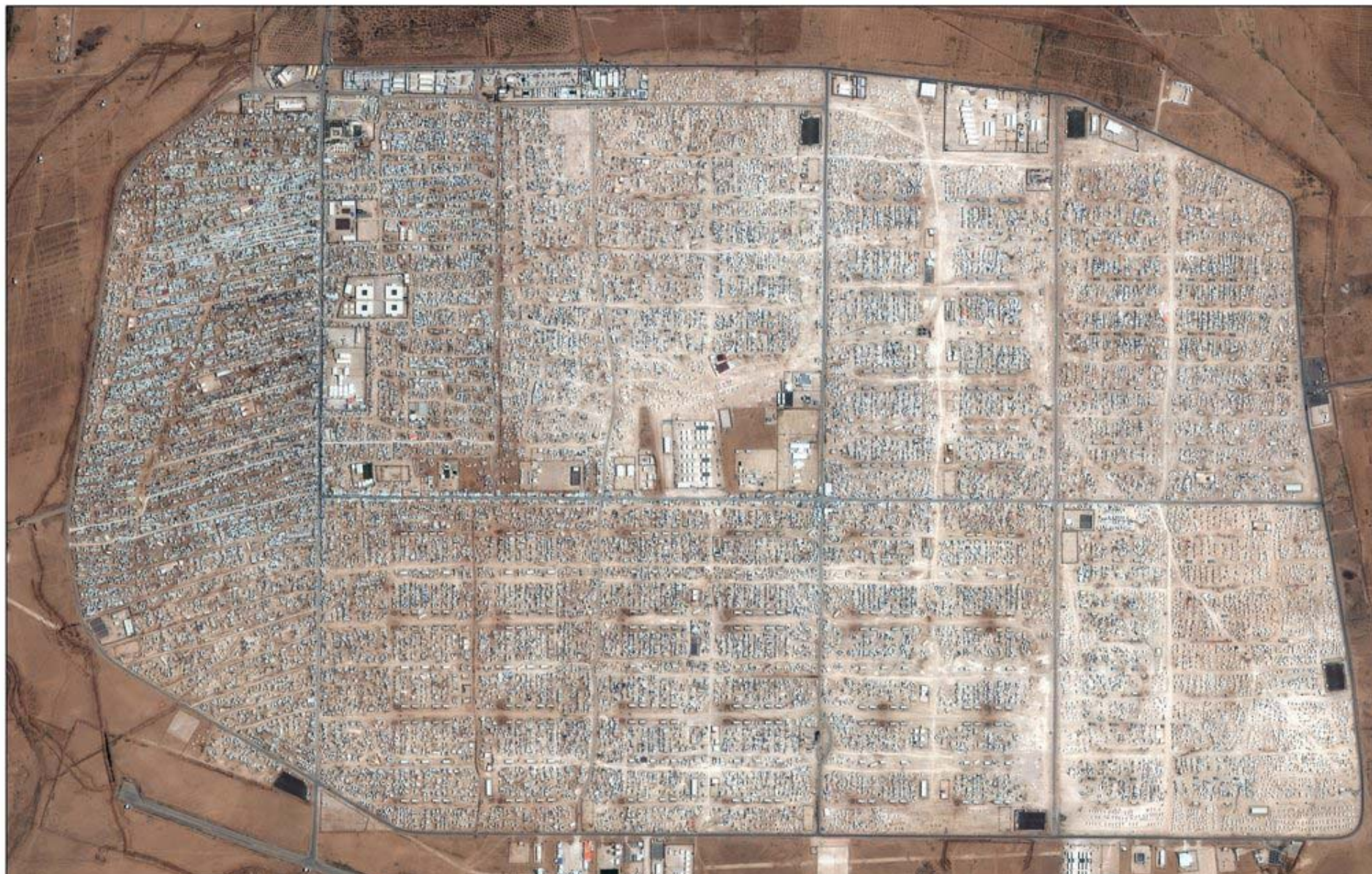
Schweizerische Eidgenossenschaft
Confédération suisse
Confederazione Svizzera
Confederaziun svizra

Federal Department of Foreign Affairs FDFA
Swiss Agency for Development and Cooperation SDC

L'aide humanitaire de la Confédération



L'aide humanitaire de la Confédération





En Jordanie il y a environ 800.000 réfugiés, avec environ 300.000 a Zaatari et Azraq. Le reste vivent dans les villes.

Normalement la minorités des réfugiés et des déplacés sont logés dans les camps. La majorité habitent dans des maisons loués, fournis par des amis, des parents proches ou la communauté locale, et dans des bâtiments en construction, dans des écoles etc.

Eviter la création des camps pour favoriser l'intégration.

Eviter le camps n'est pas toujours possible (volonté politique, urgence), quand ce n'est pas possible il est impératif de planifier depuis le début le «phase out».

Planification et construction du lieu de déplacement en connexion avec la réalité urbaine existante.

Eau, santé, éducation ... les ressources sont partagées.

urgences => transition => durabilité => intégration urbaine

Les personnes déplacés dans un environnement urbain subissent des défis similaires rencontrés à la fois par les migrants et les pauvres. Cependant les déplacés sont normalement exposés à d'autres risques dus au traumatisme du déplacement qui peuvent inclure: la perte de biens, incapacité d'accéder à un logement sûr, réseau social limité, séparation des membres de la famille, des problèmes avec les documents et l'accès aux services disponibles.

Les «communautés d'accueil» des personnes déplacés peuvent démontrer une attitude positive envers la population déplacée, mais peuvent aussi les voir comme des concurrents pour les moyens de subsistance, les ressources naturelles, les services.

Conflit et tensions peuvent survenir en particulier dans les cas de déplacement prolongé, surtout si la population déplacée partage les conditions de vie avec la communauté existante mais bénéficie de l'aide humanitaire.

La présence de la population déplacée peut être vue comme une menace potentielle à la dynamique économique et sociale de la communauté hôte.

Promotion de la coexistence, la réconciliation et l'intégration sociale sont essentielles pour répondre la discrimination et les conflits possibles.



Technique vs Protection

Planification et construction du lieu de déplacement en connexion avec la réalité urbaine existante.

Eau, santé, éducation ... les ressources sont partagées.

urgences => transition => durabilité => intégration urbaine