

Hébergement d'urgence  
Comment agir sur le long terme ?

A Lausanne

Service social Lausanne (SSL)

# Missions « logement » du service social

1. Prévenir les expulsions du logement
2. Héberger temporairement les personnes à la rue ou exposées au risque d'être à la rue en raison d'une expulsion ou de la grande précarité de leur logement, les aider à (re)trouver un logement durable
3. Sous-louer pour une durée indéterminée un logement aux personnes discriminées (endettement, durée du permis, couleur de la peau ...), avec glissement de bail
4. Populations vulnérables - sans revenu, sans logement, sans papiers: héberger temporairement (hébergement collectif)

# Dispositifs - Prestations

## 1. Prévenir les expulsions du logement

- Négociation avec les gérances
- Prise en charge d'arriérés de loyer

## 2. Héberger provisoirement

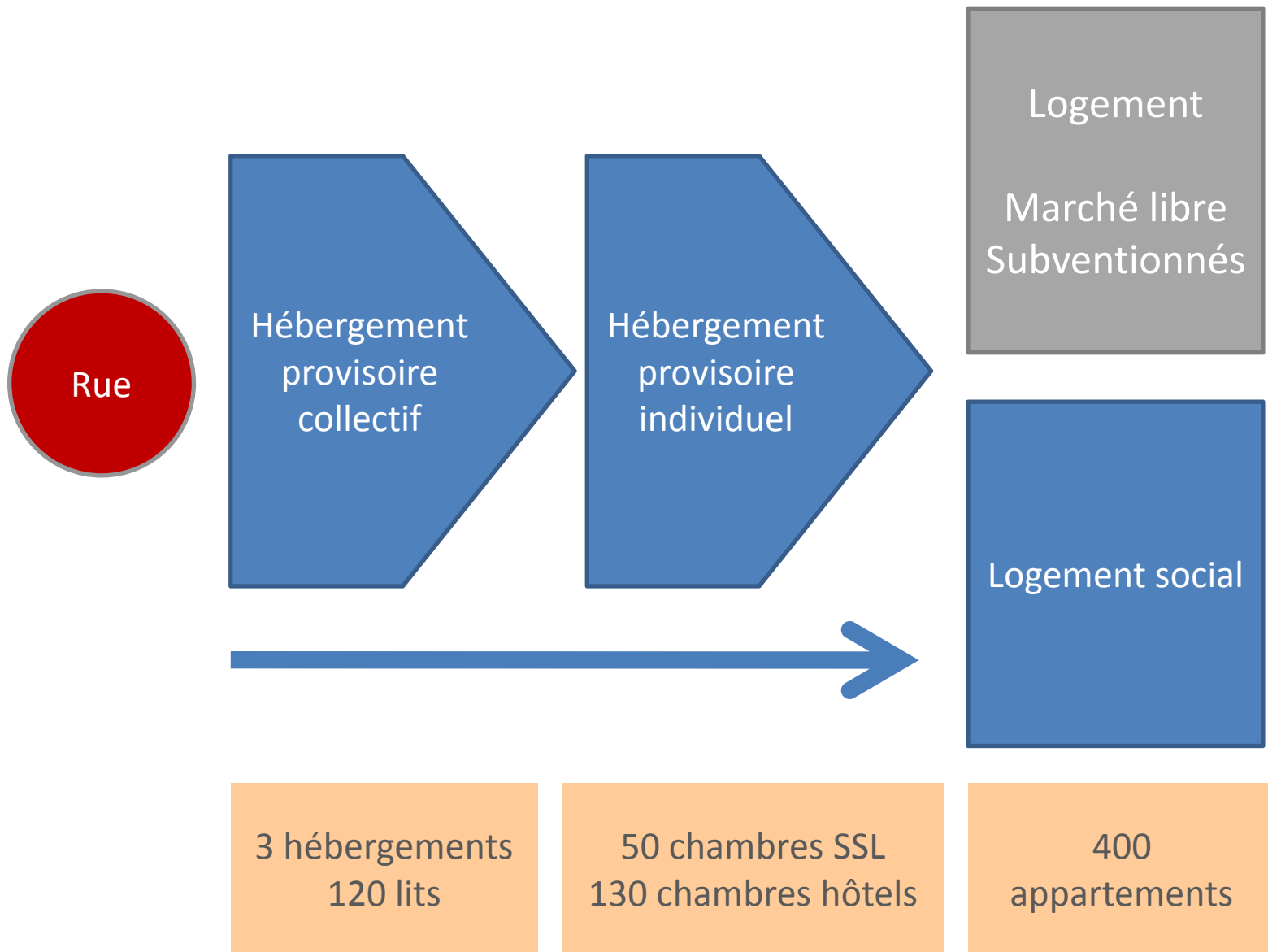
- 22 Chambres en appartements communautaires
- 36 Chambres en pensions
- Recours à l'hôtel : environ 130 chambres en permanence (65 hôtels)
- Projet : 60 studios (logements modulaires) – Le Patio

## 3. Loger durablement (sous-location)

- Parc de 400 logements loués à 40 gérances de la place
- Environ 10 glissements de baux par année

## 4. Hébergement collectif :

- Bureau de réservations
- 3 hébergements, 120 lits : Marmotte, Sleep In, Abri PC (6 mois/an)



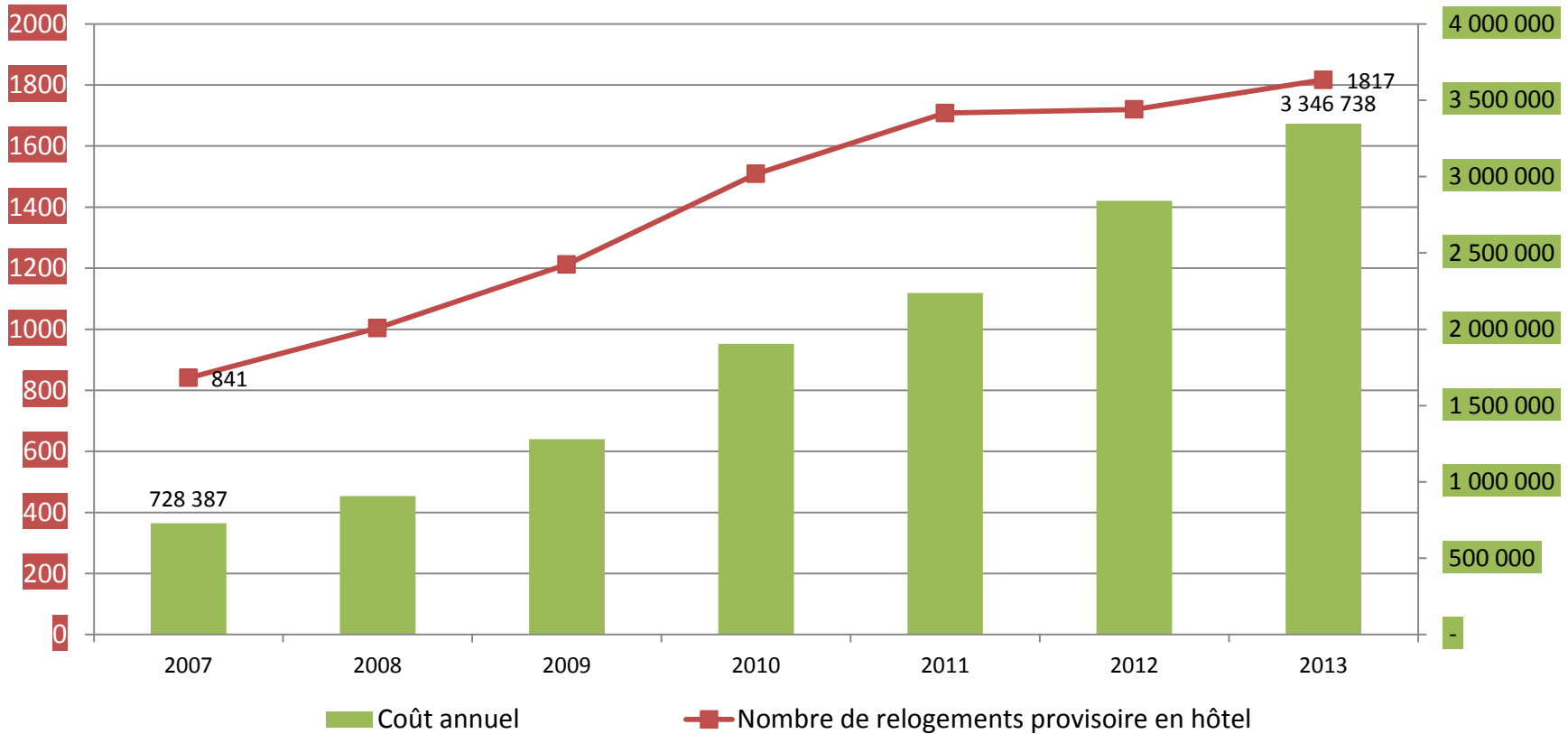
# Utilisation des prestations - constats

- Chaque année : plus 2'000 personnes de 100 nationalités recourent à l'hébergement provisoire collectif (dont 850 à l'Abri PC ouvert 6 mois)
- 2014 : 83 expulsions à Lausanne. 28 évitées par le SSL.
- Environ 700 personnes séjournant légalement sur le territoire demandent un logement en étant exposées au risque d'être à la rue
- 400 réponses (situations les plus urgentes)
  - Chambre SSL ou logement social SSL : 130
  - Chambre hôtel : 300

# Utilisation des prestations - constats

- ➔ L'hébergement provisoire est de plus en plus sollicité et il tend à durer de plus en plus longtemps.
- ➔ Les personnes discriminées sur le marché du logement sont de plus en plus nombreuses.
- ➔ Comme les autres services sociaux des autres villes, le SSL doit de plus en plus souvent, et de plus en plus durablement, recourir à l'hôtel
  - ➔ Genève : 27 hôtels, 430 chambres
  - ➔ Paris : 560 hôtels, 15'000 chambres

# Utilisation des prestations - constats



- ➔ Soit une multiplication par 6 des coûts au cours de ces 5 dernières années
- ➔ La moitié des personnes relogées à l'hôtel y restent plus d'un an

# Derrière les chiffres...



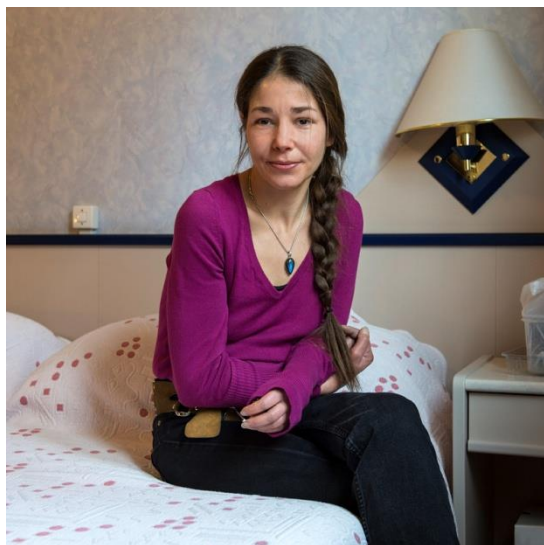
## **Serge Chiolino, 49 ans**

*« Je me plains pas, j'ai fait plus de six mois dans des abris de nuit. J'ai pas vraiment été à la rue, j'avais quand même un endroit pour dormir, il fallait réserver, être présent à telle heure et confirmer qu'on prenait le lit pour la nuit. Mais il fallait partir à 8h du matin ; c'est long, la journée. »*

- Mécanicien-électricien de formation, divers emplois temporaires, chômage, sans revenus et SDF, bénéficiaire du RI depuis juin 2010
- Relogé par le SSL à l'hôtel depuis juillet 2011 suite à une expulsion
- Recherche un appartement depuis près de 5 ans



# Derrière les chiffres...



## **Marianne Jaggi, 43 ans**

*« Au fond, on ne trouve pas d'appartement parce qu'on ne veut pas de nous. Pour les gérances, les cas sociaux, c'est non. Faut appeler un chat un chat : personne assistée, c'est ce qu'il faut dire aux personnes déprimées ; moi, je ne suis pas déprimée, je suis en colère. »*

- Sans formation, dans l'incapacité de travailler, bénéficiaire d'une rente AI à 25% complétée par le RI depuis son arrivée à Lausanne en mai 2012
- Relogée par le SSL à l'hôtel depuis mai 2012
- Recherche un appartement depuis près de 3 ans

# Derrière les chiffres...



## **Fabio Braconi, 29 ans**

*« Même avec des containers, on arrive à faire des maisons, au moins des logements provisoires. Même si c'est moche, en attendant, il y a une douche, une cuisine, on peut se laver, on peut y faire à manger, on peut vivre quoi. Il suffit d'une zone, d'un terrain. De construire et de donner espoir. »*

- Sans formation, petits jobs, bénéficiaire du RI entre mai 2010 et avril 2014, aujourd'hui rentier AI/PC et suivi par l'Unité logement (UL)
- Relogé par le SSL à l'hôtel dès novembre 2011 puis sous-locataire d'un appartement loué par l'UL depuis août 2014
- Recherche un appartement depuis près de 5 ans

# Jugement

## Référentiel

### Vision de la ville sociale

- *Une ville sociale n'est pas une ville qui offre un maximum de prestations sociales mais une ville inclusive où ces prestations ne sont plus nécessaires, personne n'étant exclu.*

### Code de déontologie du travail social

- *« Le travail social est une contribution de la société à l'attention particulière des personnes et groupes qui, temporairement ou durablement, connaissent des limitations illégitimes dans l'accomplissement de leur vie, ou qui disposent d'un accès insuffisant ou restreint aux ressources sociales ».*
- *Il « consiste à encourager les changements permettant aux êtres humains de devenir plus indépendants, et ce aussi à l'égard du travail social ».*

# Jugement

1. L'hébergement provisoire (chambre SSL ou hôtel) évite le pire mais n'offre pas de « chez soi »
    - Enfants éloignés de l'école
    - Impossibilité de recevoir – perte du lien social
    - Difficulté de se projeter dans l'avenir, de chercher un emploi ou de suivre une formation
    - A l'hôtel : impossibilité de se faire à manger
  2. L'hébergement provisoire est la solution la plus coûteuse
    - Immédiatement : 80.- / jour
    - A long terme : désaffiliation sociale
- ➔ Non conforme à notre vision, à notre déontologie

# Jugement

Il serait infiniment préférable de reloger durablement sans passer par l'hébergement provisoire

Le modèle dominant aujourd'hui est le *Housing first* : un **chez-soi d'abord**, même si consommation problématique de drogues ou maladie mentale

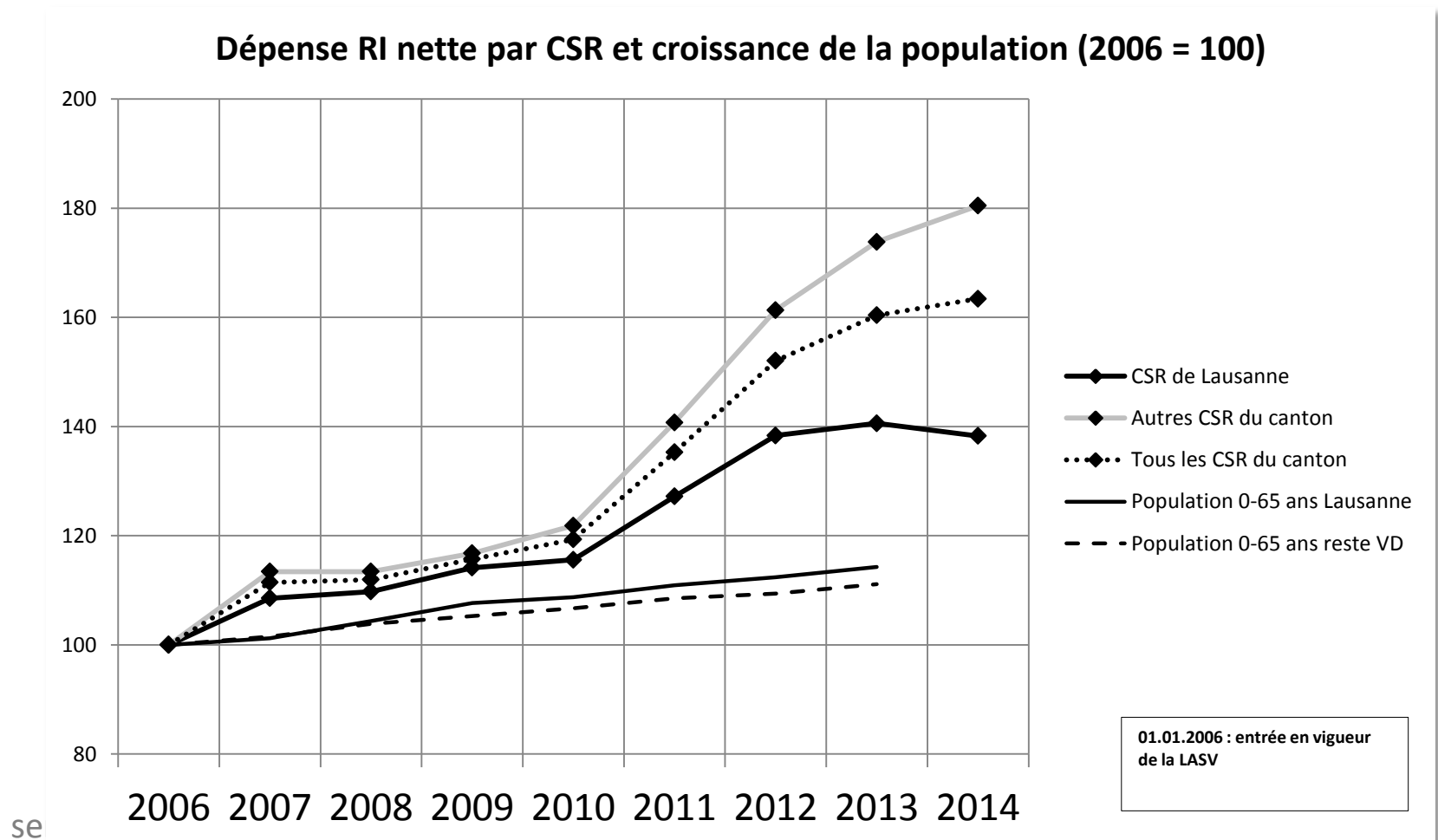
- New-York, après 2 ans : 88% des bénéficiaires encore dans le programme (contre 47% avec les approches évolutives classiques)
- 5 villes au Canada : coût plus élevé de 10% largement justifié par une efficacité fortement accrue

# Jugement

- ➔ Notre modèle de développement fondé sur l'implantation d'entreprises à haute valeur ajoutée et le recours à l'immigration de main d'œuvre très qualifiée (+ 10'000 à 12'000 chaque année dans le canton) entraîne une pénurie de logement sans précédent.
- ➔ Le *homeless* lausannois n'est pas premièrement un « clodo » ou un « cas psy », c'est une personne de condition modeste qui ne peut pas, sur le marché, concurrencer les autres candidats au logement offrant des garanties supérieures.
- ➔ *Housing first* inapplicable à Lausanne, sinon à la marge.

# Perspectives

## 1. Exode des pauvres vers les régions périphériques



# Trop chère, Verbier se vide de ses indigènes

> Marie Parvex



**Les prix de l'immobilier et les ventes aux étrangers chassent les autochtones et rendent les villages alentour onéreux. La crise de l'euro et la neige tardive induisent une baisse de la fréquentation**

Marc\* fait ses cartons. Le chalet qu'il loue à Verbier vient d'être vendu à des étrangers. Et il cherche un logement abordable depuis plusieurs mois. Enfant de la station, il témoigne anonymement parce que ses revenus sont directement liés à l'image de Verbier. «On est en train de se faire foutre dehors», s'énerve-t-il, comme d'autres dans la vallée. Les guides de montagne, qui arrosent leur journée dans l'un des rares bars encore tenus par des locaux, vivent dans les villages de la vallée. Sur 3000 habitants en 2010, Verbier compte 1350 étrangers et 1650 Suisses, Valaisans compris.

Les villes suisses vont-elles se vider de leurs indigènes pauvres ?



# Perspectives

## 2. Agir sur le long terme : *more of the same* – amélioré



# Perspectives

## **Préparer l'avenir sur le long terme**

Le SSL cherche à

- Améliorer la qualité de l'hébergement provisoire (chez soi temporaire) – logements modulaires, appartements communautaires
- Augmenter son parc de logements sociaux (chez soi définitif) – au moins 500 objets

Merci de votre attention